



HALJALA VALD

**KÄSMU KÜLAS RANNA TEE 23 KINNISTU  
DETAILPLANEERINGU KESKKONNAMÕJU  
STRATEEGILISE HINDAMISE EELHINNANG**

**Eelhinnangu koostaja:** Haljala Vallavalitsuse ehitus- ja keskkonnateenistus

**Vastutav koostaja:** keskkonnaspetsialist Lea Mägi

## 1. Sissejuhatus

Käesolev keskkonnamõju strateegilise hindamise (KSH) eelhindamine on koostatud Haljala valla Käsmu küla Ranna tee 23 kinnistu (katastritunnus 92201:014:1300) detailplaneeringule. KSH eelhindangus kaalutakse KSH vajalikkust KeHJS § 6 lõike 2 punkti 22 ning Vabariigi Valitsuse 29.08.2005 määruse nr 224 „Tegevusvaldkondade, mille korral tuleb anda keskkonnamõju hindamise vajalikkuse eelhindang, täpsustatud loetelu1” § 15 punkti 8 alusel. KSH vajalikkuse üle otsustamiseks on koostatud KSH eelhindang.

Kavandatav tegevus ei kuulu keskkonnamõju hindamise ja keskkonnajuhtimissüsteemi seaduse (edaspidi KeHJS) § 6 lõikes 1 nimetatud olulise keskkonnamõjuga tegevuse nimistusse, mille korral on keskkonnamõju strateegilise hindamise (edaspidi KSH) läbiviimine kohustuslik. Detailplaneeringuga kavandatav tegevus jääb Natura 2000 võrgustiku alale. Detailplaneeringu koostamisel, mis eeldatavalt avaldab Natura 2000 võrgustiku alale mõju, tuleb anda eelhindang ja kaaluda keskkonnamõju strateegilist hindamist, lähtudes KeHJS § 33 lõigetes 4 ja 5 sätestatud kriteeriumidest. Töö tulemusena selgitatakse välja, kas detailplaneeringu koostamisel on vajalik KSH algatamine või mitte. Lõpliku otsuse KSH algatamise vajalikkuse osas peab tegema kohalik omavalitsus ning enne otsuse tegemist tuleb küsida (DP KSH algatamata jätmise korralduse eelnõu ja KSH eelhindangu põhjal) seisukohta kõigilt asjaomastelt asutustelt vastavalt KeHJS § 33 lõikele 6.

Planeeringualal ei ole kehtivaid detailplaneeringuid. PlanS § 125 lõike 2 kohaselt on detailplaneeringu koostamine nõutav üldplaneeringuga määratud detailplaneeringu koostamise kohustusega alal.

## 2. Olemasoleva olukorra kirjeldus.

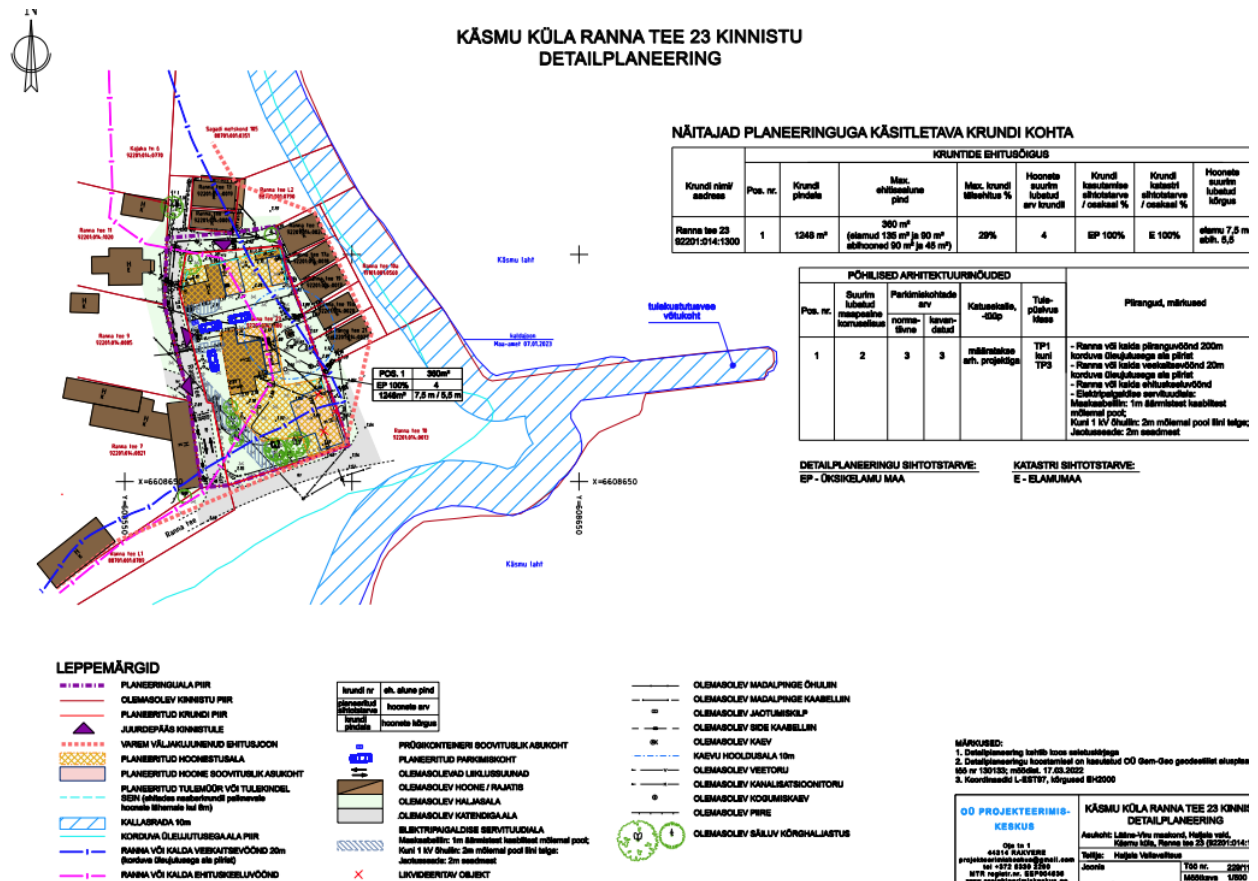
Ranna tee 23 kinnistu katastriüksuse sihtotstarve on 100% elamumaa ja pindala on 1248 m<sup>2</sup>. Juurdepääs planeeringualale on tagatud avalikus kasutuses olevatelt Ranna tee L1 ja Ranna tee L2 teedelt. Ehitisregistri andmetel asub Ranna tee 23 kinnistul kolm hoonet: 2-korruseline elamu ehitisealuse pinnaga 87,0 m<sup>2</sup>; 1-korruseline suvila ehitisealuse pinnaga 39,0 m<sup>2</sup> ning 1-korruseline pesuköök ehitisealuse pinnaga 25,0 m<sup>2</sup> ja kuur ehitisealuse pinnaga 21,0 m<sup>2</sup>. Vihula valla üldplaneeringu kohaselt asub Ranna tee 23 maaüksus detailplaneeringu koostamise kohustusega alal, tiheasustusalal, elamumaa maakasutuse juhtotstarbega alal, I klassi väärtusliku maastiku alal ja miljööväärtuslikul hoonestusalal. Miljööväärtuslike hoonestusalade säilitamiseks on üldplaneeringuga seatud täpsemad ehitamise ja maakasutuse reeglid kui ülejäänud valla territooriumile. Vihula valla üldplaneeringuga määratakse, et

tiheasustusaladel on edaspidi uute moodustatavate väikeelamute krundi minimaalseks suuruseks 1000 m<sup>2</sup>. (Vihula valla üldplaneering ptk 11)

### 3. Kavandatava tegevuse lühikirjeldus

Detailplaneeringu koostamise eesmärk on ehitusõiguse määramine olemasolevate hoonete laiendamiseks üle 33% ja võimalusel uute hoonete püstitamiseks. Planeeritav maa-ala, suurusega ca 1575 m<sup>2</sup>, asub Käsmu küla idaosas. Vastavalt detailplaneeringu algatamise taotlusele soovitakse krundile ehitada nelja hoonet (kahte elamut ja kahte abihoonet). Soovitakse ka tehnovõrkude ja rajatiste võimaliku asukoha määramist krundil ning servituutide seadmise vajaduse ja kitsenduste määramist. Detailplaneeringu koostamisel lahendatavad ülesanded on toodud planeerimisseaduse (edaspidi PlanS) § 126 lõike 1 punktides 1-9, 11-12, 16-17 ja 21-22. Planeeritava krundi pindala suuruseks on ca 1575 m<sup>2</sup>, mis vastab hoonestatavale krundile kehtestatud miinimumpindala osas kehtivale Vihula valla üldplaneeringule. Uute hoonete rajamisel tuleb järgida piirkonnas olemasolevate hoonete paiknemise struktuuri.

Joonis 1. Detailplaneeringu algatamise taotlusele lisatud skeem



#### **4. Kavandatava tegevuse seos teiste strateegiliste planeerimisdokumentidega**

Lääne-Viru maakonnaplaneeringu 2030+ peamine eesmärk on maakonna ruumilise arengu põhimõtete ja suundumuste määratlemine, tasakaalustades seejuures riiklikud ja kohalikud huvid. Selles on arvesse võetud üleriigilises planeeringus „Eesti 2030+“ sätestatud ja kujundatud põhimõtted asustuse arengu suunamiseks, taristu ja liikuvuse kavandamiseks, põllumajandusmaa, roheline võrgustiku ja maastikuväärtuste hoidmiseks. Lahemaa piiranguvööndi kaitse-eesmärk on pärandkultuurimaastiku, sealhulgas pärandmaastiku, asustusstruktuuri, taluarhitektuuri, miljööväärtuste, ajaloolis-kultuurilise väärtusega hoonete ning loodusdirektiivi elupaigatüüpide, kaitsealuste liikide ja nende elupaikade kaitse. Mere piiranguvööndi kaitse-eesmärk on mere ökosüsteemi, loodusdirektiivi elupaigatüüpide, kaitsealuste liikide ja nende elupaikade ning lindude pesitsemis- ja koondumispaikade kaitse. Lahemaa rahvuspargi kultuuripärandi kaitse-eesmärkide elluviimiseks tuleb rahvuspargis tagada ajalooliselt väljakujunenud asustumustri ja asustustiheduse säilitamine ning piirkonda sobiva arhitektuurilise lahendusega hoonete ehitamine. Asustuse edasiarendamine ja uushoonestuse rajamine on võimalik kooskõlas kaitse-eeskirjaga, piirkonnale omase hoonestustihedusega, hoonestuslaadi ja parameetritega. Ehitamine ei tohi kahjustada loodusväärtusi ega miljööväärtusi.

Riigihalduse ministri 27.02.2019 käskkirjaga nr 1.1-4/30 kehtestatud Lääne-Viru maakonnaplaneeringu 2030+ kohaselt jääb detailplaneeringuala Lahemaa I klassi väärtusliku maastiku alale, roheline võrgustiku tugialale, maalise piirkonna alale ja Võsu-Käsnu maakondliku tähtsusega puhkealale. Samuti on maakonnaplaneeringu seletuskirja peatükis 3.8 „Rannikuala“ on toodud välja Käsnu II tasandi asustuse arenguala üldsuunad ja -tingimused ning peatükis 4.3.1 „Puhkekeskused“ on toodud II astme puhkekeskuse Käsnu ruumilise arengu suunad.

Lääne-Viru maakonnaplaneeringu peamine eesmärk on maakonna ruumilise arengu põhimõtete ja suundumuste määratlemine, tasakaalustades seejuures riiklikud ja kohalikud huvid. Samuti on seatud üldisemad tingimused, millega tagatakse väärtuslike maastike säilimine. Nende hulgas on nimetatud: säilitada traditsioonilisi maastikuelemente, struktuure ja maakasutust; võimalusel taastada traditsioonilisi elemente (kivi- ja lattaiad, puiesteed, looduslikud niidud, karjatatud metsad jms); sobitada uusi elemente (hooneid, rajatisi) ja maakasutust vanaga nii, et ei tekiks häirivat ebakõla ning et ei rikutaks pöördumatult neid väärtusi, mille pärast maastik väärtuslikuks valiti; säilitada looduslikke alasid ja maastikuelemente.

Käsmu külas Ranna tee 23 kinnistu detailplaneeringu keskkonnamõju strateegilise hindamise eelhindang

Eraldi piirkonnana käsitletakse maakonnaplaneeringus Lääne-Viru maakonna rannikuala, mille eesmärk on rannikuäärse piirkonna arengu põhisuundade ja tingimuste määramine, olulisemate infrastruktuuri objektide asukoha määramine ning maa- ja veetalade üldiste kasutustingimuste määramine.

Planeeringualal on hoonestusala on valitud nii, et ehitustegevus täidab seatud eesmärged ja omab minimaalset mõju keskkonnale. Planeeringu käigus koostatakse planeeringuala ja selle mõjuala analüüs, mis koosneb seletuskirjast ja eraldiseisvast joonisest (Joonis 2).

Detailplaneeringus esitatakse planeeringu kontaktvööndi kruntide struktuur, hoonestuse tüübid ja mahud ning ehitusjoonte ülevaade ja analüüs, arvestades olemasolevat situatsiooni ja kehtivaid planeeringuid. Samuti on oluline märkida, et ehitustegevus ei kahjusta ökosüsteemi tervikuna ega mõjuta selle toimimist.

Joonis 2. Situatsiooniskeem



Kavandatav tegevus ei ole vastuolus väärtuslike maastike säilitamise tingimustega ega roheline võrgustiku alale ja rannikualale seatud tingimustega. Kavandatav tegevus vastab maakonnaplaneeringule.

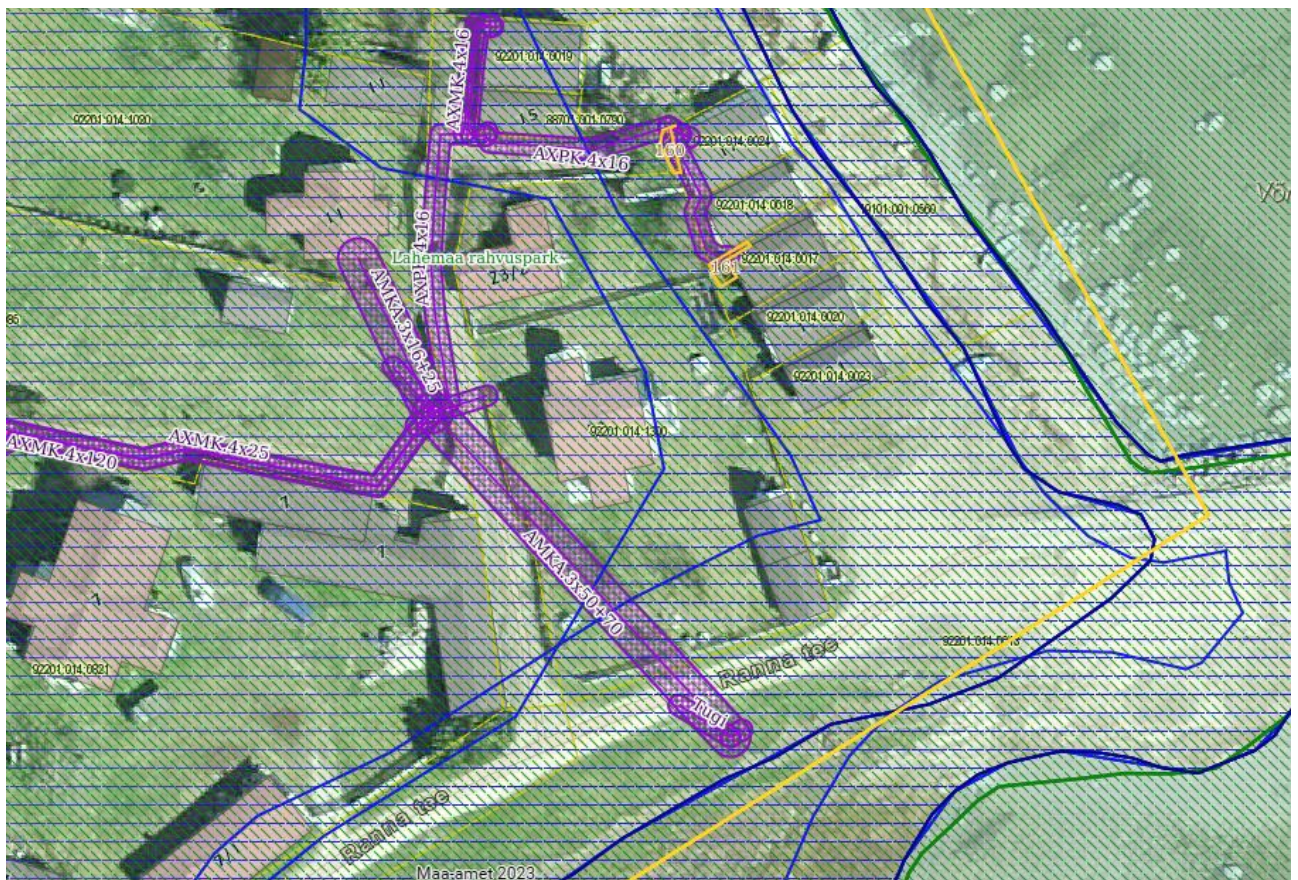


## 5. Mõjutatava keskkonna kirjeldus

Maa-ameti Geoportaali kaardirakenduste (joonis nr 2) andmetel jääb Ranna tee 23 kinnistu Lahemaa rahvusparki piiranguvööndisse, Natura 2000 Lahemaa linnualale (RAH0000089), Natura 2000 Lahemaa loodusalale (RAH0000601), Läänemere ranna ehituskeelu- ja piiranguvööndisse. Kinnistut läbib alla 1 kV pingega elektriõhuliin. Lahemaa rahvusparki kaitsekorralduskava aastateks 2016-2025 lisa 8 kohaselt asub Ranna tee 23 kinnistu väga väärtuslikus külaosas (Käsnu küla ajaloolisel tuumikalal), mille täpsemad ehitus- ja planeerimistingimused on määratud kaitsekorralduskava lisa 7. Planeeringualal paiknevad ja sinna rajatavad uued tehnovõrgud peavad vastama keskkonnanõuetele.

Loodusvarade väljaselgitamisel ja keskkonna vastupanuvõime hindamisel lähtutakse Maa-ameti muldade, geoloogia, kitsenduste, maardlate, looduskaitse ja Natura 2000, kultuurimälestiste ja maaparandussüsteemide kaardirakenduste ning Keskkonnaagentuuri keskkonnaregistri andmetest. Välja on toodud olemasolev olukord ja eeldatav mõju.

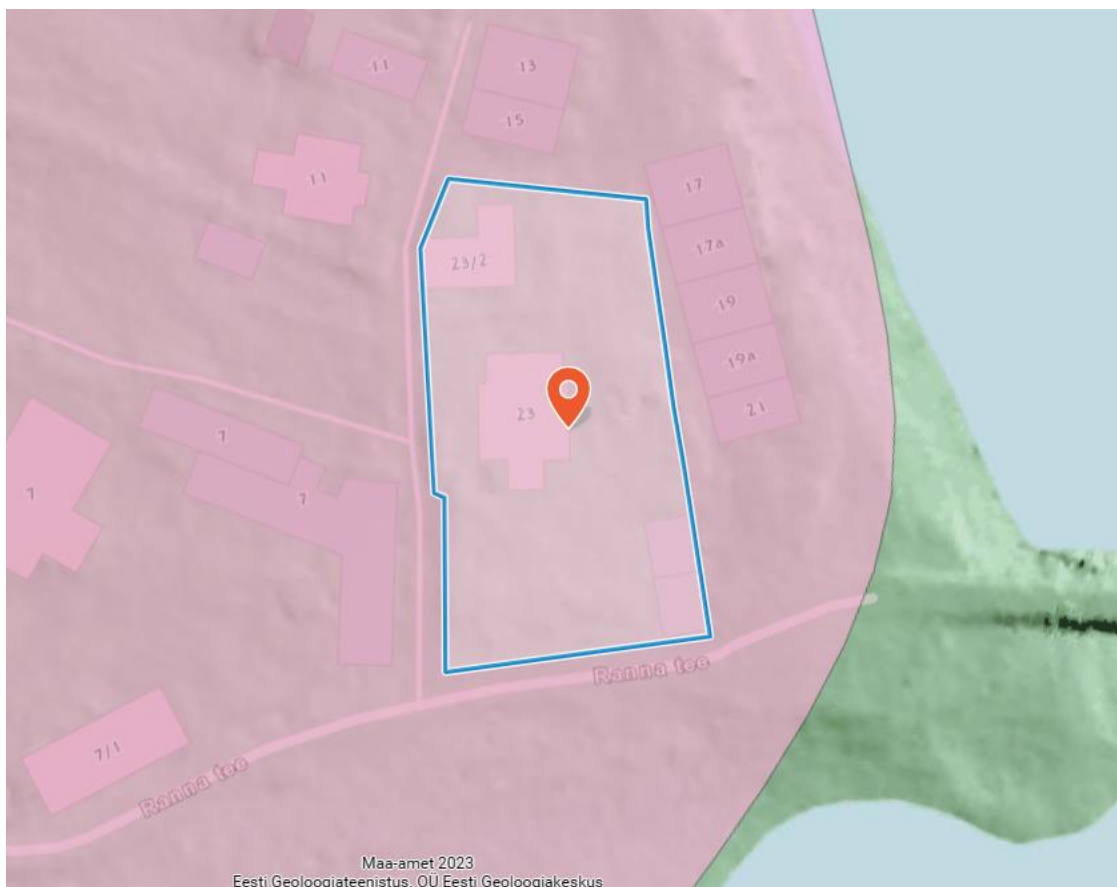
Joonis 3. Kitsendused detailplaneeringualal ja selle lähiümbruses



### 5.1. Vee kasutus ja kanalisatsioon

Arvestades kavandatava tegevuse iseloomu, on veevõtt ja reoveeteke nii ehitus- kui kasutusaegsete tegevuste käigus seotud valdavalt igapäevase olmetegevusega. Oluline on järgida kehtivaid seaduseid ja nõudeid, et tagada keskkonnakaitse ning vältida reostuse teket. Käsmu külas puudub ühiskanalisatsioon ja suurem osa ühisveevarustuse torustikke on väga halvas seisukorras. Vastavalt Haljala valla ühisveevärgi ja kanalisatsiooni arendamise kavale aastateks 2020-2031 on Käsmu külas kehtestatud reoveekogumisala (registrikood RKA0590576, nimetus: Käsmu). Käsmu külas prioriteediks ÜVK arendamisel on kanalisatsioonisüsteemi rajamine ja ühisveevõrgu rekonstrueerimine. Kõik need tegevused on kavandatud arendamise kava I etappi. Praegusel hetkel on Ranna tee 23 kinnistul kaev joogi- ja tarbevee saamiseks ning reovee kogumiseks kogumiskaev. Vaadeldavas piirkonnas on põhjavesi looduslikult nõrgalt kaitstud (Joonis 4). Planeeringu koostamise käigus ei muudeta reovee kogumissüsteemi. Jääb kasutusele olemasolev kogumiskaev ja joogivee ning tarbevee saamiseks kasutatakse ka edaspidi olemasolevat kaevu.

Joonis 4. Planeeringuala põhjavee kaitstus



## **5.2. Maakasutus**

Planeeritav maa-ala, suurusega ca 1575 m<sup>2</sup>, asub Käsmu küla idaosas. Ranna tee 23 kinnistu katastriüksuse sihtotstarve on 100% elamumaa ja pindala on 1248 m<sup>2</sup>. Arvestades asjaolu, et ümbritsevad kinnistud on hoonestatud või üldplaneeringu kohaselt elamu maad, ei oma tegevus maakasutuslikust seisukohast olulist mõju.

## **5.3. Muude loodusressursside kasutus**

Planeeringualal ei esine maavarasid. Kavandatav tegevus ei too kaasa muutusi maavarade kasutuses. Kavandatava tegevusega kaasneb vajadus energia, ehitusmaterjalide, kütuse jms järele, kuid mitte mahus, mis põhjustaks olulist keskkonnamõju.

## **5.4. Pinnas**

Ehitamise käigus avaldatakse pinnasele negatiivset mõju. Maapinna üldise kõrguse muutmine ei ole lubatud, vajadusel võib maapinda tõsta üksnes vähimal vajalikul määral vahetult hoonete alla jäävatel krundi osadel. Arvestades, et tegemist on elamu ja võimalike abihoonete rajamisega ning tegemist on väikesemahulise ehitusega, on mõjud pinnasele tavapärasest väiksemad. Mõjud on lokaalsed, lühiajalised ja pöördumatud (hoonete, tehnovõrkude rajamine). Vihula valla üldplaneeringus on määratud täiendavad ehitusreeglid ehitamisel miljööväertuslikele hoonestusaladele. Kaevanditest eemaldatud pinnast saab kasutada (sõltuvalt materjalist) osaliselt kohapeal täite- ja tasandustöödel. Planeeringualale ei kavandata potentsiaalselt ohtlikke reostuseriskiga tegevusi, jäätmekäitlus tuleb korraldada vastavalt Haljala valla jäätmehoolduseeskirjale.

## **5.5. Taimestik, loomastik ja roheline võrgustik**

Planeeringuala asub Vihula valla üldplaneeringu kohaselt miljööväertuslikul hoonestusalal ja I klassi väertusliku maastiku alal. Planeeringuala jääb tervikuna maakonnaplaneeringuga määratud rohevõrgustiku tugialale (ehk tuumalale). Rohevõrgustiku toimimise tagamiseks ja sidususe tugevdamiseks on seatud üldised meetmed. Haljala valla üldplaneering on veel koostamisel, kuid selles on rohevõrgustiku tugialast välja võetud tihedama asustusega Käsmu küla. Peamiseks eesmärgiks on parandada rohevõrgustiku, kui terviku sidusust. EELIS-e andmetel jäävad planeeringualale II kaitsekategooria kaitsealuste liikide suurvidevlase (*Nyctalus noctula*) ja põhja-nahkhiire (*Eptesicus nilssonii*) leiukohad.

Käsmu küla asub tiheasustusala piirkonnas ning looduslik taimestik ja loomastik on asendunud inimese jaoks kohandatud keskkonnaga. Kuna kõrghaljastust on vähe ja loomadele



varjevõimalused puuduvad, siis on planeeringu elluviimisel kaitsealused liigid häiritud ehitustegevuse ajal. Detailplaneeringu kehtestamisega ei vähene tõenäoliselt kaitsealuste liikide võimalused.

Detailplaneeringuga ei kavandata tegevusi, mis muudaksid ala väärtust või tundlikkust ega kavandata tegevusi, mis mõjutaksid looduslikku keskkonda ja maakasutust, oluline on säilitada olemasolev maastik.

## **5.6. Kaitstavad loodusobjektid ja Natura 2000 võrgustiku alad**

### **Lahemaa linnu- ja loodusala**

Planeeringuala asub Lahemaa linnu- ja looduslalal. Järgnevalt on toodud Vabariigi Valitsuse korralduses nr 615 (vastu võetud 05.08.2004) „Euroopa Komisjonile esitatav Natura 2000 võrgustiku alade nimekiri” Lahemaa linnu- ja loodusalade kaitse-eesmärgid.

**Lahemaa linnuala kaitse-eesmärgiks** olevad liigid, mille isendite elupaiku kaitstakse, on kanakull (*Accipiter gentilis*), rästas-roolind (*Acrocephalus arundinaceus*), karvasjalg-kakk (*Aegolius funereus*), jäälind (*Alcedo atthis*), soopart e pahlsaba-part (*Anas acuta*), piilpart (*Anas crecca*), viupart (*Anas penelope*), sinikael-part (*Anas platyrhynchos*), nõmmekiur (*Anthus campestris*), kaljukotkas (*Aquila chrysaetos*), väike-konnakotkas (*Aquila pomarina*), hallhaigur (*Ardea cinerea*), punapea-vart (*Aythya ferina*), tuttvart (*Aythya fuligula*), merivart (*Aythya marila*), laanepüü (*Bonasa bonasia*), hüüp (*Botaurus stellaris*), kassikakk (*Bubo bubo*), sõtkas (*Bucephala clangula*), niidurisla ehk rüdi ehk niidurüdi (*Calidris alpina schinzii*), öösorr (*Caprimulgus europaeus*), mustviires (*Chlidonias niger*), valge-toonekurg (*Ciconia ciconia*), must-toonekurg (*Ciconia nigra*), roo-loorkull (*Circus aeruginosus*), välja-loorkull (*Circus cyaneus*), õõnetuvi (*Columba oenas*), rukkirääk (*Crex crex*), väikeluik (*Cygnus columbianus bewickii*), laululuik (*Cygnus cygnus*), kühmnokk-luik (*Cygnus olor*), väikekirjurähn (*Dendrocopos minor*), musträhn (*Dryocopus martius*), põldtsiitsitaja (*Emberiza hortulana*), väike-kärbsenäpp (*Ficedula parva*), värbkakk (*Glaucidium passerinum*), sookurg (*Grus grus*), merikotkas (*Haliaeetus albicilla*), väänkael (*Jynx torquilla*), punaselg-õgija (*Lanius collurio*), kalakajakas (*Larus canus*), tõmmukajakas (*Larus fuscus*), naerukajakas (*Larus ridibundus*), männi-käbilind (*Loxia pytyopsittacus*), nõmmelööke (*Lullula arborea*), tõmmuvaeras (*Melanitta fusca*), jääkoskel (*Mergus merganser*), rohukoskel (*Mergus serrator*), suurkoovitaja (*Numenius arquata*), kalakotkas (*Pandion haliaetus*), herilaseviu (*Pernis apivorus*), tutkas (*Philomachus pugnax*), laanerähn ehk kolmvarvas-rähn (*Picoides tridactylus*), roherähn ehk meltsas (*Picus viridis*), sarvikpütt (*Podiceps auritus*), tuttpütt

(Podiceps cristatus), hahk (Somateria mollissima), randtiir (Sterna paradisaea), händkakk (Strix uralensis), vöötpõõsalind (Sylvia nisoria), teder (Tetrao tetrix tetrix), metsis (Tetrao urogallus), punajalg-tilder (Tringa totanus), vaenukägu ehk toonetutt (Upupa epops) ja kiivitaja (Vanellus vanellus).

**Lahemaa loodusala kaitse-eesmärgiks** olevad loodusdirektiivi elupaigatüübid on veelused liivamadalad (1110), liivased ja mudased pagurannad (1140), rannikulõukad (\*1150), laiad madalad lahed (1160), karid (1170), esmased rannavallid (1210), püsitaimestuga kivirannad (1220), väikesaared ning laiud (1620), rannaniidud (\*1630), püsitaimestuga liivarannad (1640), eelluited (2110), valged luited (liikuvad rannikuluited – 2120), hallid luited (kinnistunud rannikuluited – \*2130), rusked luited kukemarjaga (\*2140), metsastunud luited (2180), luidetevahelised niisked nõod (2190), kuivad liivanõmmed kanarbiku ja kukemarjaga (2320), looduslikult rohketoitelised järved (3150), huumustoitelised järved ja järvikud (3160), jõed ja ojad (3260), kuivad nõmmed (4030), kadastikud (5130), kuivad niidud lubjarikkal mullal (\*olulised orhideede kasvualad – 6210), liigirikkad niidud lubjavaesel mullal (\*6270), lood (alvarid – \*6280), sinihelmikakooslused (6410), niiskuslembesed kõrgrohostud (6430), lamminiidud (6450), aas-rebasesaba ja ürt-punanupuga niidud (6510), puisniidud (\*6530), rabad (\*7110), rikutud, kuid taastumisvõimelised rabad (7120), siirde- ja õõtsiksood (7140), nokkheinakooslused (7150), allikad ja allikasood (7160), liigirikkad madalsood (7230), lubjakivipaljandid (8210), liivakivipaljandid (8220), koopad (8310), vanad loodusmetsad (\*9010), vanad laialehised metsad (\*9020), rohunditerikkad kuusikud (9050), okasmetsad oosidel ja moreenikuhjatistel (sürjametsad – 9060), puiskarjamaad (9070), soostuvad ja soolehtmetsad (\*9080), rusukallete ja jäärakute metsad (pangametsad – \*9180), siirdesoo- ja rabametsad (\*91D0) ning lammi-lodumetsad (\*91E0); loodusdirektiivi II lisas nimetatud liigid, mille isendite elupaiku kaitstakse, on saarmas (Lutra lutra), tiigilendlane (Myotis dasycneme), harilik hink (Cobitis taenia), harilik võldas (Cottus gobio), jõesilm (Lampetra fluviatilis), lõhe (Salmo salar), suur-mosaiikliblikas (Hypodryas maturna), suursulda (Lycaena dispar), suur-rabakiil (Leucorrhinia pectoralis), harilik ebapärlikarp (Margaritifera margaritifera), rohe-vesihobu (Ophiogomphus cecilia), paksukojaline jõekarp (Unio crassus) ja vasakkeermene pisitigu (Vertigo angustior).

### **5.7. Mõju kaitstavatele loodusobjektidele ja Natura 2000 võrgustiku aladele**

Natura 2000 on üle-euroopaline kaitstavate alade võrgustik, mille eesmärk on tagada haruldaste või ohustatud lindude, loomade ja taimede ning nende elupaikade ja kasvukohtade kaitse või vajadusel taastada üleeuroopaliselt ohustatud liikide ja elupaikade soodne seisund. Natura hindamise juures on oluline, et hinnatakse tõenäoliselt avalduvat negatiivset mõju lähtudes üksnes ala kaitse-eesmärkidest. Tegevuse mõjud loetakse oluliseks, kui tegevuse elluviimise tulemusena kaitse-eesmärkide seisund halveneb või tegevuse elluviimise tulemusena (kaitsekorralduskavas sätestatud) ei ole võimalik kaitse-eesmärke saavutada. Ala kaitse-eesmärgid on saavutatud, kui ala terviklikkus on säilitatud. Tegevuste kavandamisel tuleb võimalikke otseseid ja kaudseid mõjusid Natura aladele arvesse võtta. Eelhindamise eesmärk on selgitada välja, kas asjakohane hindamine on vajalik. Ranna tee ja mere vahelisel alal on inventeeritud loodusdirektiivi elupaigatüüp esmased rannavallid (1210), (üheaastase taimestikuga esmased rannavallid), mis on nii Lahemaa loodusala kui ka rahvuspargi kaitse-eesmärgiks. Rannavallid jäävad Ranna tee ja mere vahelisele alale, planeeringuala lähedusse, kuid arvestades praeguste ehitiste olemasolu, ei suurene koormus nimetatud alale. Planeeringuala ja mere vahele jäävad kinnistud, mis eraldavad planeeringuala merest ning inventeeritud loodusdirektiivi elupaigatüüpidest (esmased rannavallid (1210)). Kuna planeeringuala ja inventeeritud elupaigatüübi vahelisel alal on kinnistud, millel asuvad paadikuurid, siis eeldatavalt ei avalda planeeringuala ehitustegevus mõju nimetatud elupaigatüübile. Planeeringuga ei muutu kinnistu kasutusotstarve, seega jääb kasutusaegne mõju samaks, mis on olnud siiani.

Arvestades, et kinnistul on olemasolev hoonestus ja ehitusõigus, on planeeringulahenduse koostamisel võimalik ebasoodsat mõju Natura 2000 kaitse-eesmärkideks olevate liikide ja ökosüsteemidele vältida. Kõigi seadusandlusest ja kaitse-eeskirjadest tulenevate nõuete ja kaitseala valitseja ettekirjutuste täitmisel ei ole olulist ebasoodsat mõju Natura 2000 võrgustiku ala kaitse-eesmärgile ette näha.

Lahemaa rahvuspargi kaitse-eesmärk on kaitsta Põhja-Eestile iseloomulikku loodust ja kultuuripärandit, sealhulgas maastikuilmet, pinnavorme, kaitsealuseid liike ja nende elupaiku, loodus- ja pärandkultuurimaastikke, maastiku üksikelemente, põllumajanduslikku maakasutust ja traditsioonilist rannakalandust, tasakaalustatud keskkonnakasutust, piirkonnale iseloomulikku asustusstruktuuri, taluarhitektuuri ning rahvakultuuri, tagades nende säilimise, taastamise, uurimise ja tutvustamise.

Lahemaa rahvuspargi kultuuripärandi kaitse-eesmärkide elluviimiseks tuleb tagada ajalooliselt väljakujunenud asustumustri ja asustustiheduse säilitamine ning piirkonda sobiva

arhitektuurilise lahendusega hoonete ehitamine. Käsnu küla väga väärtusliku külaosa (Käsnu küla ajalooline tuumikala) moodustavad kinnistud, mis olid hoonestatud II maailmasõja eelse seisuga. Ala eesmärk on maksimaalselt säilitada ajaloolist hoonestust ja hoonestusstruktuuri. Ehitusloa menetluse käigus esitab taotleja ehitusprojekti, kus on näha kavandatava arhitektuurne lahendus. Uus hoonestus, sõltumata tema funktsioonist ja mahtudest, peab sobituma ajaloolisse keskkonda. Hoonestus ei tohi domineerida maastiku ajalooliste väärtuste üle. Ehitiste püstitamisel on oluline, et hooned sobituksid olemasoleva hoonestuse ja küla miljööga, arvestades paigutust, mahte, arhitektuurseid põhilahendusi ja materjalikasutust. Detailplaneeringus esitatakse planeeringu kontaktvööndi kruntide struktuur, hoonestuse tüübid ja mahud ning ehitusjoonte ülevaade ja analüüs, arvestades olemasolevat situatsiooni ja kehtivaid planeeringuid. Planeeringumenetluse käigus annab Keskkonnaamet oma hinnangu arhitektuurse lahenduse sobivuse kohta piirkonda. Arvestades, et Keskkonnaamet hindab menetluse käigus arhitektuurilahenduse sobivust piirkonnas, ei ole põhjust arvata, et rajatav hoone ei sobi asustuspiirkonda ning selle läbi kahjustab Lahemaa kaitse-eesmärke.

### **5.8. Ajaloolise, kultuurilise või arheoloogilise väärtusega maastikud ja kohad**

Vastavalt Maa-ameti kaardirakendusele ei asu maatüksusel ega selle lähiümbruses kultuurimälestisi, millele võib detailplaneeringu elluviimisega mõju avalduda. Planeeringu elluviimisel tuleb arvestada kogu piirkonna (miljöo)väärtusega.

Olemasolevad ja potentsiaalsed miljööväärtuslikud alad Kohalikku kultuuripärandit silmas pidades võivad olla nii tüüpilised kui ka eriilmelised ehitatud keskkonnad. Miljööväärtuslike alade määratlemisel soovitatakse analüüsida väljakujunenud asustusstruktuuri ja teedevõrku ning muid paigale omaseid väärtusi: krundi suurusi, hoonestuslaadi, hoonestuse ja muid kujundamise elemente, ehitusmaterjale, maakasutust jms. Miljööaladele seatavad kaitse ja kasutustingimused peavad tagama uue hoonestuse ja maakasutuse sobitumise vanaga, et olemasolevad väärtused säiliks ja tõuseksid esile. Otsene või kaudne mõju kultuuriväärtustele ja miljööväärtusele detailplaneeringu realiseerimisel puudub.

### **5.9. Mõju inimeste tervisele ja heaolule**

Olulisemad inimese tervist mõjutavad keskkonnategurid on välisõhu ja vee kvaliteet ning müra ja vibratsiooni tase. Elanike tervise kaitsmiseks on nende keskkonnateguritele kehtestatud normid, millega keskkonnamõju põhjustavate tegevuste kavandamisel tuleb



arvestada. Planeeritud tegevusega ei kaasne olulist negatiivset mõju inimese tervisele või keskkonnale.

#### **5.10. Sotsiaalmajanduslikud mõjud**

Sotsiaalmajanduslike mõjude all peetakse KeHJS-e kohaselt silmas soodsat või ebasoodsat mõju inimese tervisele ning sotsiaalsetele vajadustele ja varale. Planeeringuala ümbruses puuduvad ohtlikud ettevõtted. Planeeringulahenduse elluviimisega ei kaasne eeldatavalt ohtu inimese tervisele või keskkonnale, sh ei muutu õnnetuste esinemise tõenäosus.

Detailplaneeringu elluviimise järgselt täiendavate avariiolekordade tekkimist ette ei ole näha. Oht inimese tervisele avaldub hoonete ja rajatiste ehitusprotsessis. Õnnetuste vältimiseks tuleb kinni pidada ehitusprojektis ning tööohutust määravates dokumentides esitatud nõuetest. Arvestades planeeringulahendust ning vähest ehitusalast pinda on mõju keskkonnale vähene.

#### **5.11. Kumulatiivsed mõjud**

Kumulatiivse mõjuna mõistetakse inimtegevuse eri valdkondade mõjude kuhjumist, mis võib hakata keskkonda oluliselt mõjutama. Kuigi eraldi võttes võivad üksikud mõjud olla ebaolulised, võivad need aja jooksul ühest või mitmest allikast liituda ja põhjustada loodusressursside seisundi halvenemist. Teadaolevalt ei ole planeeringuala lähistel kavandatud suuremaid arendusi ega teisi potentsiaalse keskkonnamõjuga tegevusi, millega koosmõju oleks käesoleval juhul asjakohane eraldi hinnata.

#### **5.12. Piiriülene mõju**

Ranna tee 23 maaüksuse planeeringu näol on tegemist ühekordse ja lühiajalise protsessiga. Kavandataval tegevusel puudub eeldatavalt piiriülene mõju.

#### **5.13. Müra ja vibratsioon**

Täiendav müra ja vibratsioon võivad kaasned a eelkõige uute hoonete ehitamisega ning sellega kaasnevad mõjud on ajutised. Arvestades, et planeerimisala on juba hoonestatud, siis ei ole põhjust arvata, et vibratsioon ja müra suurenevad olulisel määral.

#### **5.14. Välisõhu kvaliteet**

Tulenevalt tegevuse iseloomust ei kaasne olulist mõju välisõhu kvaliteedile. Välisõhu saasteluba vajavaid tegevusi detailplaneeringuga ei kavandata.

### **5.15. Jäätmete mõju**

Ehitustegevuse käigus tekib väga erinevas koguses jäätmeid. Osa neist saab kasutada kohapeal, osa suunata uuesti kasutusse ja osa läheb utiliseerimisele. Nõuetekohasel käitlemisel ei ületa jäätmetest tekkinud mõju eeldatavalt piirkonna keskkonnataluvust.

### **5.16. Mõju põhjavee režiimile**

Lahemaa RP piiranguvööndis on keelatud ulatuslik veerežiimi muutmine, sest see võib mõjutada negatiivselt kooslusi ja liike. Olulist pinnase täitmist ja tõstmist planeeritava tegevuse käigus eeldatavalt ei toimu. Eeldatavalt olulist mõju põhjavee režiimile ei ole.

### **5.17. Kliimamuutuste mõju**

Ehituskeeluvööndisse ehitamisel tuleb muuhulgas alati arvestada võimalikku kliimamuutuse mõju (veetaseme tõus) ala hoonestusele. Detailplaneeringu koostamisel on vajalik analüüsida võimaliku üleujutusohu mõju planeeringulahendusele (osa planeeringualast asub ranna veekaitsevööndis, 1x50 aasta jooksul toimuva üleujutuse esinemistõenäosuse kohaselt jääb üks krundi serv vee alla), mis võib olla tingitud äärmuslikest ilmastikuoludest. Arvestades planeeritava tegevuse mahtu ei ole oodata sellest tingituna olulist mõju kliimamuutustele.

### **Kokkuvõte**

1. Kavandatud tegevus ei avaldada tõenäoliselt olulist keskkonnamõju ega põhjusta keskkonnas pöördumatuid muutusi, kuivõrd tegu on osaliselt juba varem väljakujunenud elamupiirkonnaga.
2. Detailplaneeringuga ei kavandata eeldatavalt olulise keskkonnamõjuga tegevust, sh näiteks tootmist ega muud tegevust, millega kaasneks keskkonnaseisundi või looduslike alade kahjustumist, sh vee, pinnase, õhu saastatust, olulist jäätmetekke või mürataseme suurenemist. Lähtudes planeeringuala ja selle lähiümbruse keskkonnatingimustest ja maakasutusest, ei põhjusta ala planeerimine olulist negatiivset keskkonnamõju.
3. Tegevusega kaasnevad võimalikud mõjud on ehitusaegsed, nende ulatus piirneb peamiselt planeeringualaga ning avariiolekordade esinemise tõenäosus on väike, kui detailplaneeringu elluviimisel arvestatakse detailplaneeringu tingimusi ning õigusaktide nõudeid.

4. Tegevused ei ole vastuolus kaitse-eesmärkidega ega ohusta eeldatavalt kaitsealade olemasolevat seisundit Planeeringus kavandatav tegevus ei põhjusta looduskeskkonna vastupanuvõime ega loodusvarade taastumisvõime ületamist lähtuvalt tegevuse iseloomust.
5. Õhusaaste on tõenäoline lühiajaliselt ehitustegevuse protsessis ehitusmasinate kasutuse tõttu
6. Tegevustega ei ohustata kultuurimälestisi ja pärandkultuuriobjekte
7. Planeeringualal ei ole tuvastatud keskkonda saastavaid objekte ega jääkreostust, samuti ei kaasne olulist mõju veekeskkonnale. Ei kaasne eeldatavalt olulist mõju põhja- ja pinnaveele
8. Kavandatav tegevus ei põhjusta kumulatiivset ega piiriülest mõju.
9. Detailplaneeringus kavandatav tegevus ei kahjusta inimese tervist, heaolu ega vara, sest planeeritava tegevusega ei kaasne olulist liikluskoormuse, õhusaaste ega müratasemete suurenemist.

Eelhindangu käigus jõuti järeldusele, et arvestades hetkel teadaolevat informatsiooni kavandatava tegevuse kohta, ei ole keskkonnamõju strateegiline hindamine vajalik ning planeeringuga kavandatud tegevustega ei kaasne eeldatavalt olulist keskkonnamõju.